



Deutscher Amateur-Radio-Club e.V.

Fernlehrgang 2007 zur Prüfungsvorbereitung auf das Amateurfunkzeugnis der Klassen E und A

Klasse E Prüfungsfragen zum Lernbrief 2

Angemeldete Teilnehmer: Tragen Sie bitte Ihre Lösungsbuchstaben in beigefügte Liste ein, kopieren Sie diese fertige Liste und senden Sie diese an den Lehrgangskoordinator. Er wird die Lösungen prüfen. Die Liste zum Eintragen finden Sie im gepackten Anhang der E-Mail als Word-Datei.

Technik

TA101 0,042 A entspricht

- A $42 \cdot 10^3$ A.
- B $42 \cdot 10^{-1}$ A.
- C $42 \cdot 10^{-2}$ A.
- D $42 \cdot 10^{-3}$ A.

TA102 0,00042 A entspricht

- A $420 \cdot 10^6$ A.
- B $42 \cdot 10^{-6}$ A.
- C $420 \cdot 10^{-5}$ A.
- D $420 \cdot 10^{-6}$ A.

TA103 100 mW entspricht

- A 0,001 W.
- B 0,01 W.
- C 10^{-1} W.
- D 10^{-2} W.

TA104 4 200 000 Hz entspricht

- A $42 \cdot 10^{-5}$ Hz.
- B $4,2 \cdot 10^5$ Hz.
- C $42 \cdot 10^6$ Hz.
- D $4,2 \cdot 10^6$ Hz.

TA201 Welche Einheit wird für die elektrische Spannung verwendet?

- A Ohm (Ω)
- B Volt (V)
- C Ampere (A)
- D Watt (W)

TA202 Welche Einheit wird für die elektrische Ladung verwendet?

- A Kilowatt (kW)
- B Amperesekunde (As)
- C Joule (J)
- D Ampere (A)

TA203 Welche Einheit wird für die elektrische Leistung verwendet?

- A Joule (J)
- B Kilowattstunden (kWh)
- C Watt (W)
- D Amperestunden (Ah)

TA204 In welcher Einheit wird der elektrische Widerstand angegeben?

- A Farad
- B Siemens
- C Ohm
- D Henry

TA205 Welche der nachfolgenden Antworten enthält nur Basiseinheiten nach dem internationalen Einheitensystem?

- A Sekunde, Meter, Volt, Watt
- B Ampere, Kelvin, Meter, Sekunde
- C Farad, Henry, Ohm, Sekunde
- D Grad, Hertz, Ohm, Sekunde

TA206 0,22 μF sind

- A 220 nF.
- B 22 nF.
- C 220 pF.
- D 22 pF.

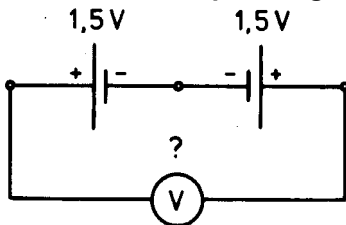
TA207 3,75 MHz sind

- A 375 kHz.
- B 3750 kHz.
- C 0,0375 GHz.
- D 0,375 GHz.

TA208 Welche Einheit wird für die Kapazität verwendet?

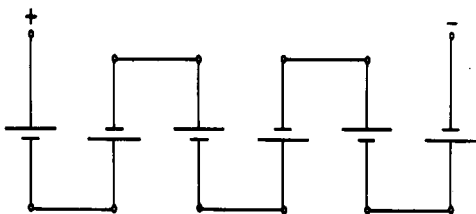
- A Farad (F)
- B Ohm (Ω)
- C Siemens (S)
- D Henry (H)

TB201 Welche Spannung zeigt der Spannungsmesser in folgender Schaltung?



- A 3 V
- B -3 V
- C 0 V
- D 1,5 V

TB202 Folgende Schaltung eines Akkus besteht aus Zellen von je 2 V. Jede Zelle kann 10 Ah Ladung liefern. Welche Daten hat der Akku?

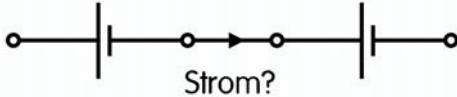


- A 12 V / 60 Ah
- B 12 V / 10 Ah
- C 2 V / 10 Ah
- D 2 V / 60 Ah

TB203 Was versteht man unter „technischer Stromrichtung“ in der Elektrotechnik?

- A Man nimmt an, dass der Strom vom Pluspol zum Minuspol fließt.
- B Man nimmt an, dass der Strom vom Minuspol zum Pluspol fließt.
- C Es ist die Flussrichtung der Elektronen vom Minuspol zum Pluspol.
- D Es ist die Flussrichtung der Elektronen vom Pluspol zum Minuspol fließt.

TB204 Kann in nebenstehender Schaltung von zwei gleichen Spannungsquellen Strom fließen?



Welche Begründung ist richtig?

- A Nein, weil der Pluspol mit dem Minuspol verbunden ist.
- B Ja, sogar Kurzschlussstrom, weil der Pluspol mit dem Minuspol verbunden ist.
- C Nein, weil kein geschlossener Stromkreis vorhanden ist.
- D Ja. Der Strom hängt vom Innenwiderstand der Batterien ab.

TB205 Wie lange könnte man mit einem voll geladenen Akku mit 55 Ah einen Amateurfunkempfänger betreiben, der einen Strom von 0,8 A aufnimmt?

- A Genau 44 Stunden
- B 6 Stunden 52 Minuten und 30 Sekunden
- C 69 Stunden und 15 Minuten
- D 68 Stunden und 45 Minuten

Betriebstechnik LB2

BA101 Wie soll im Telefoniefunkverkehr verhindert werden, dass ähnlich lautende Rufzeichen verwechselt oder missverstanden werden können? Dies wird verhindert durch

- A die Verwendung der internationalen Buchstabiertafel nach den Radio Regulations (VO Funk).
- B die Überprüfung des Rufzeichens in einer Liste.
- C Beachtung der Vorschriften zur AFuV.
- D mehrmalige Wiederholungen.

BA102 Wie ist das Wort "München" mit dem internationalen Buchstabieralphabet richtig zu buchstabieren?

- A Michigan Union Echo November Charlie Hotel Echo Nancy
- B Mike United Echo Nancy Charlie Hotel Echo Nancy
- C Mike Uniform Echo November Charlie Hotel Echo November
- D Mike Uniform Emil Nevada Charlie Hotel Emil November

BA103 Wie ist das Wort "Travemünde" mit dem internationalen Buchstabieralphabet richtig zu buchstabieren?

- A Tango Romeo Alpha Viktor Echo, Mike, Uniform, Echo, Nancy, Delta, Echo
- B Tango Romeo Alpha Viktor Echo, Mike, Uniform, Echo, November, Delta, Echo
- C Tango Romeo Alpha Viktor Echo, Mike, Ülzen, Echo, November, Delta, Echo
- D Tango Romeo Alpha Viktor Echo, Mike, Übel, November, Delta, Echo

BA104 Wie ist das Rufzeichen DO9XYZ unter Zuhilfenahme des internationalen Buchstabieralphabetes richtig buchstabiert?

- A Dora Otto 9 Xanthippe Ypsilon Zeppelin
- B Delta Oscar 9 X-Ray Yankee Zulu
- C Delta Oscar 9 X-Ray Yankee Zanzibar
- D Denmark Ontario 9 Xylophon Yokohama Zanzibar

Vorschriften

VA101 In welchem zum Internationalen Fernmeldevertrag gehörenden Regelungswerk ist der Begriff "Amateurfunkdienst" definiert?

- A** In den Normen und Empfehlungen des ETSI (Europäisches Institut für Telekommunikationsnormen).
- B** In den Radio Regulations (VO Funk) der ITU (Internationale Fernmeldeunion).
- C** In den Empfehlungen der IARU (Internationale Amateur Radio Union).
- D** In den Regelungen der CEPT (Europäische Konferenz der Verwaltungen für Post und Telekommunikation).

VA102 Wozu dient der Amateurfunkdienst nach dem Wortlaut seiner internationalen Begriffsbestimmung in den Radio Regulations (VO Funk)?

- A** Für den Funkverkehr der Funkamateure untereinander sowie für den Funkverkehr über Amateurfunkstellen an Bord von erdumlaufenden Satelliten.
- B** Zur Benutzung von Amateurfunkstellen auf der Erde und im Hauptteil der Erdatmosphäre.
- C** Zur eigenen Ausbildung, für den Funkverkehr der Funkamateure untereinander und für technische Studien.
- D** Für experimentelle und technisch-wissenschaftliche Studien, zur Völkerverständigung und zur Unterstützung von Hilfsaktionen in Not- und Katastrophenfällen.

VA103 Wozu dient der Amateurfunkdienst über Satelliten nach dem Wortlaut seiner internationalen Begriffsbestimmung in den Radio Regulations (VO Funk)?

- A** Durch den Amateurfunkdienst über Satelliten können Funkamateure die Dämpfung der reflektierenden Schichten im UHF-Bereich ermitteln.
- B** Der Amateurfunkdienst über Satelliten dient den Funkamateuren zu experimenteller Ermittlung der Ausbreitungsbedingungen im Weltraum.
- C** Durch den Amateurfunkdienst über Satelliten können Funkamateure die Dämpfung der ionisierenden Schichten ermitteln.
- D** Der Amateurfunkdienst über Satelliten dient den gleichen Zwecken wie der Amateurfunkdienst, wobei Weltraumfunkstellen auf Erdsatelliten benutzt werden.

VA104 Welche Aussage über Funkamateure enthält die Begriffsbestimmung des Amateurfunkdienstes in den Radio Regulations (VO Funk)?

- A** Funkamateure sind ordnungsgemäß ermächtigte Personen, die sich mit der Funktechnik aus rein persönlicher Neigung und nicht aus geldlichem Interesse befassen.
- B** Keine, da es sich um die Definition des Amateurfunkdienstes handelt.
- C** Funkamateure sind die Inhaber einer Prüfungsbescheinigung über eine bestandene Amateurfunkprüfung und befassen sich mit der Funktechnik aus persönlicher Neigung und nicht aus gewerblich-wirtschaftlichem Interesse.
- D** Funkamateure dürfen nur Mitteilungen von geringer Bedeutung übertragen, die es nicht rechtfertigen, öffentliche Telekommunikationsdienste in Anspruch zu nehmen.

VA201 Wie ist die Amateurfunkstelle in den Radio Regulations (VO Funk) definiert?

- A** Eine Amateurfunkstelle ist eine Funkstelle des Amateurfunkdienstes.
- B** Eine Amateurfunkstelle ist eine Funkstelle, die aus einer oder mehreren Sendefunkanlagen und Empfangsfunkanlagen einschließlich der zum Betrieb erforderlichen Zusatzeinrichtungen besteht.
- C** Eine Amateurfunkstelle ist jede Funkstelle, die in einem Frequenzbereich betrieben werden kann, der für den Amateurfunkdienst ausgewiesen ist.
- D** Eine Amateurfunkstelle ist jede Funkstelle, die aus einer oder mehreren Sendefunkanlagen, Empfangsfunkanlagen, Antennenanlagen und Zusatzeinrichtungen besteht und die auf einer für den Amateurfunkdienst ausgewiesenen Frequenzen betrieben werden kann.

VA202 Wie ist die Funkstelle in den Radio Regulations (VO Funk) definiert?

- A** Eine Funkstelle ist eine Zusammenschaltung technischer Einrichtungen an einem Ort mit der Funkverkehr abgewickelt werden kann.
- B** Funkstelle: Ein oder mehrere Sender oder Empfänger oder eine Zusammenschaltung von Sendern und Empfängern einschließlich der Zusatzeinrichtungen, die zum Ausüben eines Funkdienstes an einem Ort erforderlich sind.
- C** Eine Funkstelle ist eine Zusammenschaltung aller zur Erzeugung und zum Empfang von Funksendungen an einem Ort eingesetzten Einrichtungen.
- D** Eine Funkstelle besteht aus einer oder mehreren Sendefunkanlagen und Empfangsfunkanlagen einschließlich der Antennenanlagen und der zum Betrieb erforderlichen Zusatzeinrichtungen und kann mindestens auf einer für einen jeweiligen Funkdienst zugewiesenen Frequenzen betrieben werden.

VA203 Was ist eine Amateurfunkstelle im Sinne der Radio Regulations (VO Funk)?

- A** Eine Funkstelle, die aus einer oder mehreren Sendefunkanlagen-, Empfangsfunkanlagen-, Antennenanlagen und Zusatzeinrichtungen besteht.
- B** Jede Funkstelle, die auf einer der im Frequenznutzungsplan für den Amateurfunkdienst ausgewiesenen Frequenzen betrieben werden kann.
- C** Eine Funkstelle, die im Rahmen der Definition und der Regelungen des Amateurfunkdienstes in der VO Funk von einem Funkamateurl betrieben wird.
- D** Jede Funkstelle, die von einer Person betrieben wird, die auch Funkamateurl ist.

VA204 Bei welcher der genannten Einrichtungen handelt es sich um keine Amateurfunkstelle nach der Definition der Radio Regulations (VO Funk) und des AFuG?

- A** Ein Fuchsjagdsender im 80-m-Band mit weniger als 5 Watt Senderleistung, der kein Rufzeichen, aber die Peilkennungen MO, MOE, MOI oder MOS aussendet.
- B** Je eine Funkbake im 70-cm-, 23-cm- und 13-cm-Band mit gemeinsam gleichen Rufzeichen am gleichen Standort.
- C** Ein Digipeater im 70-cm-Band mit DX-Cluster und Mailbox-Dienst, wobei der für den Digipeater-Betrieb notwendige Datenrechner nicht am Standort des Digipeaters steht.
- D** Ein FM-Relais mit Sender und Empfänger am gleichen Standort sowie getrennter Ein- und Ausgabefrequenz zwischen 27120 und 27410 kHz.

VA205 Bei welcher der genannten Einrichtungen handelt es sich um eine Amateurfunkstelle nach der Definition der Radio Regulations (VO Funk) und des AFuG?

- A** Ein Fuchsjagdsender im 80-m-Band mit weniger als 5 Watt Senderleistung, der kein Rufzeichen, aber die Peilkennungen MO, MOE, MOI oder MOS aussendet.
- B** Eine Versuchsfunkstelle, die auf mindestens einer dem Amateurfunkdienst zugewiesenen Frequenzen betrieben wird.
- C** Ein LPD-Funkgerät, das im 70-cm-Amateurfunkband im Rahmen des nichtöffentlichen mobilen Landfunks betrieben wird.
- D** Ein FM-Relais mit Sender und Empfänger am gleichen Standort sowie getrennter Ein- und Ausgabefrequenz zwischen 27120 und 27410 kHz.

Ende